

## Perdi o meu cartão *abem*:

### E agora?

Em caso de perda ou furto, o beneficiário deverá entrar imediatamente em contacto com a Entidade Parceira que lho entregou, por forma a poder ser solicitada uma 2.ª via.



*abem: da saúde de todos*

Em parceria com:

**abem:**

Rede Solidária  
do Medicamento

## Conheça o Programa *abem*:

Iniciativa apoiada pela Portugal Inovação Social, através de Fundos da União Europeia.

Cofinanciado por:



## O que é o Programa **abem**?:

O Programa **abem**: pretende apoiar os cidadãos para que tenham acesso aos medicamentos sujeitos a receita médica e comparticipados. Somos uma rede de parceiros da qual fazem parte várias Entidades Parceiras (Câmaras Municipais, Juntas de Freguesia, Instituições Particulares de Solidariedade Social, Cáritas e Misericórdias), Farmácias, Empresas e Cidadãos Solidários.

## Como funciona o cartão **abem**?:

Os beneficiários **abem**: são referenciados por Entidades Parceiras.

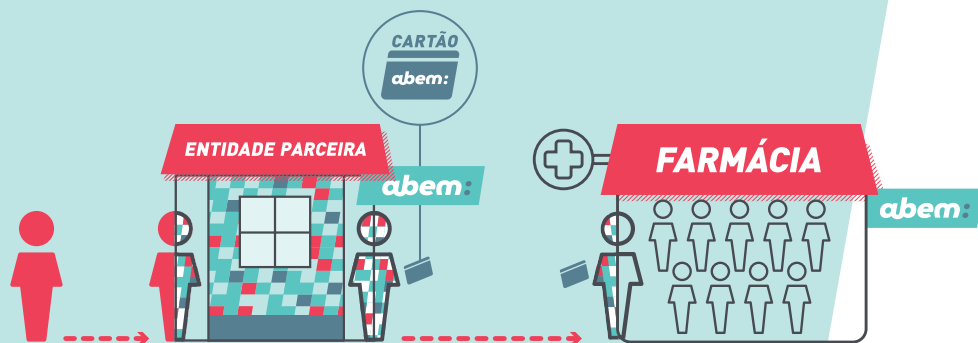
O cartão **abem**: pode ser utilizado em qualquer Farmácia do país identificada com o autocolante "Farmácia **abem**:" (saiba quais são em [www.abem.pt](http://www.abem.pt) ou junto da Entidade Parceira). Este apoia na aquisição dos medicamentos sujeitos a receita médica e comparticipados pelo Serviço Nacional de Saúde.

Para levantar os seus medicamentos, precisa de apresentar sempre uma receita médica válida e o seu cartão **abem**:

O seu cartão **abem**: é pessoal e intransmissível.

A medicação deve ser levantada à medida das suas necessidades.

Deverá utilizar de forma responsável o apoio do Programa **abem**: pela sua saúde e para que mais pessoas possam ter acesso aos medicamentos de que precisam. De acordo com a Portaria 284-A/2016 de 4 de novembro, as Farmácias devem dispensar, no máximo, 2 embalagens de cada medicamento, por utente, salvo casos devidamente justificados.



## Como devo utilizar os medicamentos de forma responsável?

Conheça os seus medicamentos.

Pergunte ao seu Médico ou Farmacêutico para que servem, qual o efeito e como devem ser tomados.

Nunca interrompa um tratamento por iniciativa própria.

Não partilhe medicamentos com outras pessoas só porque lhe fizeram bem a si, nem aceite medicamentos que outras pessoas digam que lhe fizeram bem.

Garanta a qualidade dos medicamentos conservando-os de forma adequada: guarde os medicamentos ao abrigo da luz, do calor e da humidade (evite guardá-los na casa de banho ou na cozinha) e, sempre que indicado, coloque os medicamentos no frigorífico.


Uma informação  **cedime**  
CENTRO DE INFORMAÇÃO DE MEDICAMENTOS

## O que devo fazer com as embalagens e medicamentos fora de uso ou prazo?

Não os deite no lixo comum, entregue-os na sua Farmácia, por forma a serem destruídos em segurança.

Na sua Farmácia existem pontos de recolha da VALORMED, onde devem ser entregues os medicamentos que já não utiliza/necessita e os que estão fora de prazo, mas também os materiais usados no acondicionamento, embalagem dos produtos (cartonagens vazias, folhetos informativos, frascos, blisters, ampolas, bisnagas, etc.) e acessórios usados para auxiliarem a sua administração (copos, cânulas, colheres-medida, etc.).

Em caso de dúvida, informe-se sempre junto da sua Farmácia.

Uma informação  **VALORMED**